

PROFIBUS Scope

Doc. Version 1.3

Installationsanleitung Installation Guide

Deutsch/English

Sehr geehrter Kunde,

diese »Installationsanleitung« wird Sie bei der Nutzung des PROFIBUS Scope unterstützen. Falls Sie noch Fragen haben, wenden Sie sich bitte an unseren Technischen Support:

Trebing & Himstedt Prozeßautomation GmbH & Co. KG
Technischer Support
Wilhelm-Hennemann-Str. 13
19061 Schwerin | Germany

Telefon: +49 385 39572-500
Telefax: +49 385 39572-22
E-Mail: support@t-h.de
Internet: <http://www.t-h.de>

Alle Marken- und Produktnamen sind Warenzeichen oder eingetragene Warenzeichen der jeweiligen Titelhalter.

© Trebing & Himstedt Prozeßautomation GmbH & Co. KG

Alle Rechte, auch die der Übersetzung, vorbehalten. Das Handbuch sowie Auszüge daraus dürfen nur nach schriftlicher Genehmigung durch die Trebing & Himstedt Prozeßautomation GmbH & Co. KG vervielfältigt und weitergegeben werden.

Das Handbuch ist zur Nutzung durch den Besitzer des Trebing & Himstedt Prozeßautomation GmbH & Co. KG Produktes oder dessen Bedienpersonal bestimmt. Es darf nicht an dritte Personen ausgehändigt oder Dritten zugänglich gemacht werden. Sollte in diesem Werk direkt oder indirekt auf Gesetze, Vorschriften oder Richtlinien (z.B. DIN, VDE, ...) Bezug genommen oder aus ihnen zitiert werden, so kann die Trebing & Himstedt Prozeßautomation GmbH & Co. KG keine Gewähr für Richtigkeit, Vollständigkeit oder Aktualität übernehmen. Es empfiehlt sich, gegebenenfalls für die eigene Arbeit die vollständigen Vorschriften oder Richtlinien in der jeweils gültigen Fassung hinzuzuziehen.

Technische Änderungen vorbehalten.

Dear Customer,

this »Installation Guide« will help you upon installation of the PROFIBUS Scope software. In case of any further questions, please contact our technical support:

Trebing & Himstedt Prozeßautomation GmbH & Co. KG
Technical Support
Wilhelm-Hennemann-Straße 13
19061 Schwerin | Germany

Telephone: +49 385 39572-500
Fax: +49 385 39572-22
E-Mail: support@t-h.de
Internet: <http://www.t-h.de>

All brand and product names used in this manual are trademarks or registered trademarks or the respective titleholders.

© Trebing & Himstedt Prozeßautomation GmbH & Co. KG

All rights reserved, including rights to the translation. This manual as well as extracts thereof may be duplicated or forwarded to third parties only after written permission has been obtained from Trebing & Himstedt Prozeßautomation GmbH & Co. KG.

The manual is intended for use by the owner of the Trebing & Himstedt Prozeßautomation GmbH & Co. KG product or the product owner's operating personnel. It must not be passed on or made accessible to third parties. If this manual should refer directly or indirectly to laws, regulations or directives (e.g. DIN, VDE, ...) or quote from them, Trebing & Himstedt Prozeßautomation GmbH & Co. KG cannot bear responsibility for the correctness, completeness or up-to-date nature of the same. If required, we recommend obtaining the respectively valid versions of the complete regulations or directives for your own work.

We reserve the right to make technical changes.

Inhalt/Content

1. Bevor Sie beginnen	1
2. Leistungsmerkmale PROFIBUS Scope	2
3. Lieferumfang	2
4. Systemvoraussetzungen	3
4.1 Betriebssysteme	3
4.2 Hardware Anforderungen	3
4.3 Software Voraussetzung	3
5. Zu dieser Installationsanleitung	4
6. Installation der Software	5
6.1 Neu-Installation	6
6.2 Treiberumschaltung	12
6.3 Upgrade auf 4.2	14
7. Allgemeine Bestimmungen	16
7.1 Änderungsrecht	16
7.2 Haftungsausschluss	16
7.3 Produktbeobachtungspflicht	16
7.4 Gewährleistung	17
8. Before You Start	19
9. PROFIBUS Scope Performance Features	20
10. Scope of Delivery	20
11. System Requirements	21
11.1 Operating Systems	21
11.2 Hardware Requirements	21
11.3 Software Requirements	21
12. About this Manual	22
13. Software Installation	23
13.1 New Installation	24
13.2 Driver Switch-Over	30
13.3 Upgrade to 4.2	32
14. General Terms and Conditions	34
14.1 Right to Modifications	34
14.2 Disclaimer	34
14.3 Product Observation Liability	34
14.4 Warranty	35

1. Bevor Sie beginnen

Der PROFIBUS Scope ist ein unverzichtbares Werkzeug bei der Inbetriebnahme, Abnahme und akuten Fehlersuche von PROFIBUS-Installationen. Durch eine regelmäßige oder permanente Netzüberwachung können Fehler frühzeitig erkannt und vorbeugende Instandhaltungsmaßnahmen ergriffen werden. Das verringert Ausfallzeiten und erhöht die Anlagenverfügbarkeit.

Qualifizierungspflichtige Anlagen können über den gesamten Lebenszyklus überwacht und dokumentiert werden. Die Qualitätssicherung erfolgt herstellerübergreifend für alle kritischen Netzparameter (Zykluszeiten, Gerätediagnosen, Fehlertelegramme ...). Konfigurationsfehler bei Geräteaustausch oder Erweiterungen können so schnell ermittelt werden.

Die umfangreichen Triggerfunktionen und Aufzeichnungsfilter erlauben eine komplexe Fehlersuche. Typische Fehler, wie doppelte Stationsadresse, Kurzschlüsse, verdrehte Leitungen oder falsche Busabschlusswiderstände können aufgrund der dafür charakteristischen Fehlerbilder erkannt werden.

Als Hardware für den Anschluss an den PROFIBUS dienen das xEPI 2, die Standard PC-Karten CP5611/CP5512 von Siemens sowie PGs mit integriertem CP5611.

Ausführliche Informationen zum Programm erhalten Sie nach der Installation der Software, durch Drücken der Taste <F1>.

2. Leistungsmerkmale PROFIBUS Scope

- Anlagenabnahme mit Dokumentation des Netzzustandes (FAT/SAT)
- Qualifizierung/Lifecycle-Support (IQ/OQ/PQ)
- Änderungs- und Konfigurationsverfolgung – Change Management
- Diagnose- und Langzeitmessung für Service und Instandhaltung mit E-Mail-Benachrichtigung
- Protokollanalyse und grafische Netzwerkdiagnose
- Umfangreiche Filter- und Triggerfunktionen
- Suchfunktionen
- Live List
- Parallele Nutzung der PROFIBUS Diagnose des xEPI 2

3. Lieferumfang

- Installations-CD »PROFIBUS Scope«
- Hardware-Dongle
- Installationsanleitung
- Optionen:
 - xEPI 2
 - PC-Karte CP5512 mit Busadapter
 - PC-Karte CP5611
 - aktives PROFIBUS-Kabel (zur rückwirkungsfreien Messung ohne die störenden Effekte einer Stichleitung)

4. Systemvoraussetzungen

4.1 Betriebssysteme

Unterstützte und getestete Betriebssysteme sind:

- Windows 2000 SP4 (deutsch und englisch)
- Windows XP SP3 (deutsch und englisch)
- Windows Server 2003 SP2 (deutsch und englisch)

Windows Vista wird nicht unterstützt. Auf allen Betriebssystemen muss DAO 3.5 installiert sein (im Lieferumfang enthalten).

4.2 Hardware Anforderungen

Ihr PC sollte folgende Mindestanforderungen erfüllen:

CPU:	Intel Pentium 4; 2GHz
Arbeitsspeicher:	512 MB
Freier Festplattenspeicher:	50 MB
USB Port:	USB 1.1 (oder höher) für Lizenz-Dongle
Netzwerkkarte:	100 MBit/s (nur bei Verwendung eines xEPI 2)

Die Kommunikation über xEPI 2 setzt eine leistungsfähige Ethernet Infrastruktur voraus (Netzwerkkarte, Switch, etc.), um die Datenrate in Echtzeit zu verarbeiten.

4.3 Software Voraussetzung

Zur Nutzung des Benutzerhandbuches benötigen Sie den Adobe Acrobat Reader 6.0 oder höher.

5. Zu dieser Installationsanleitung

Bevor Sie mit der Installation beginnen, lesen Sie bitte diese Installationsanleitung. Sie hilft Ihnen bei der Installation der Software und gibt Ihnen wichtige Informationen.

Lesen Sie auch die Datei »readme.txt«, die sich auf der Trebing + Himstedt Installations-CD befindet.

Für Menüs und Tastaturbefehle gelten folgende Konventionen:

Schrift **Courier**:

Fensterbezeichnungen, Menüpunkte, Felder sowie Beschriftungen von Combo Boxen, Check Boxen, Radio Buttons und Buttons.

Menüpunkt > Unterpunkt:

Auswählen eines Untermenüs, Klicken auf einen Menüpunkt und nach dem Aufklappen des Menüs Klicken auf den genannten Unterpunkt.

6. Installation der Software

Das Installationsprogramm unterstützt Sie während der gesamten Installation. Es kopiert die notwendigen Dateien und Verzeichnisse und erstellt die Einträge in der Registratur. Installieren Sie vor der PROFIBUS Scope Installation DAO 3.5 (Data Access Objects). DAO 3.5 wird zum Zugriff auf das Datenbankinterface für die Betriebsart »Signale« benötigt (DAO 3.5 ist auf der Installations-CD enthalten). Bei dieser Installation werden die benötigten Dateien installiert. Für die PROFIBUS Scope Installation müssen die Systemvoraussetzungen erfüllt sein (siehe »Systemvoraussetzungen« auf Seite 3). Verwenden Sie die PC-Karte CP5611, muss diese installiert sein. Verwenden Sie die PC-Karte CP5512, darf diese nicht im Steckplatz stecken.

Nach der Standardinstallation des PROFIBUS Scope wird ein Ordner für die Gruppe PROFIBUS Scope im Windows Startmenü Programme angelegt. In der Dokumentation im Programm selbst finden Sie ausführliche Informationen zum PROFIBUS Scope, drücken Sie dazu <F1>.



Hinweis!

Die zugewiesenen Ressourcen können Sie sich über das Startmenü in Windows anzeigen lassen:

... > **Systemsteuerung** > **System** > **Hardware** > **Geräte-Manager**.

Sie können die PC-Karte (CP5512/CP5611) entweder für den PROFIBUS Scope oder für die SIMATIC NET Software nutzen. Dazu müssen Sie den jeweiligen Treiber über das Startmenü in Windows aktivieren. (siehe »Treiberumschaltung« auf Seite 12)

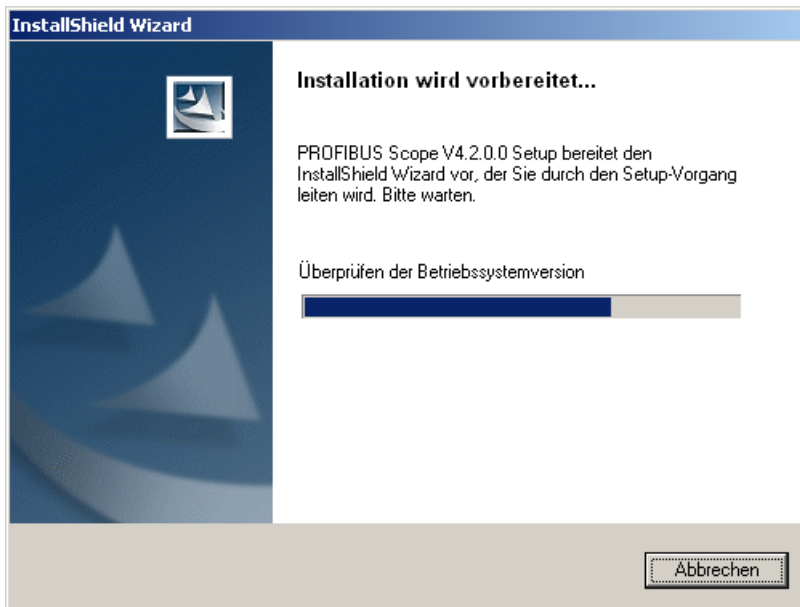
6.1 Neu-Installation

1. Beenden Sie alle laufenden Programme. Loggen Sie sich als Administrator ein.
2. Legen Sie die Installations-CD in das CD-ROM Laufwerk ein.
3. Installieren Sie DAO 3.5. Folgen Sie den Anweisungen des Setup-Programms.

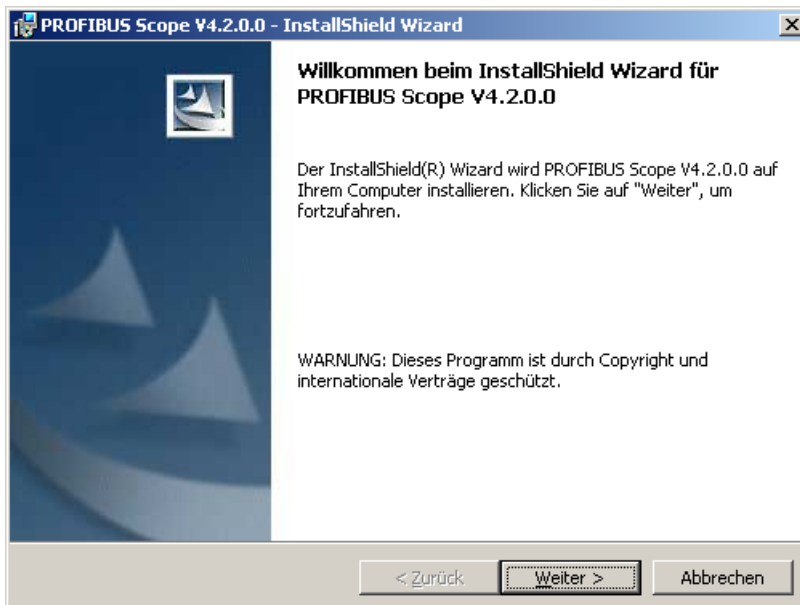
Was ist wenn DAO 3.5 nicht installiert werden kann?

- Beenden Sie alle laufenden Programme.
- Beenden Sie ggf. die Dienste, die DAO-Dateien verwenden (bei Verwendung von SIMATIC Step 7 ist das der Dienst »Automation License Manager Service«). Starten Sie dazu den Dienstmanager über das Windows Startmenü **Einstellungen > Systemsteuerung > Verwaltung > Dienste**.
- Führen Sie nun die Installation als Administrator aus. Prüfen Sie ob folgende Datei vorhanden ist:
C:\Programme\Gemeinsame Dateien\Microsoft Shared\DAO\dao350.dll

4. Starten Sie das Installationsprogramm durch Doppelklick auf die **>setup.exe<** und folgen Sie den Anweisungen.

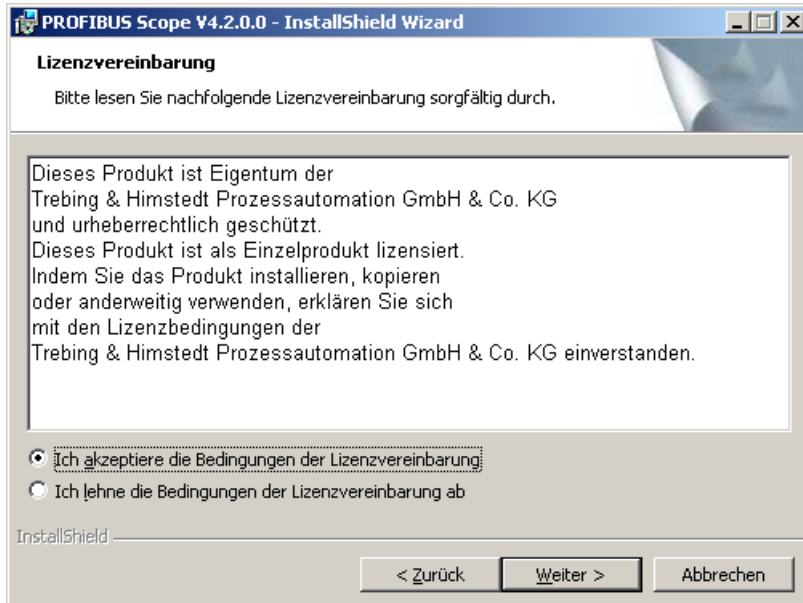


Wählen Sie **>Weiter<** um „PROFIBUS Scope“ auf Ihrem System zu installieren.

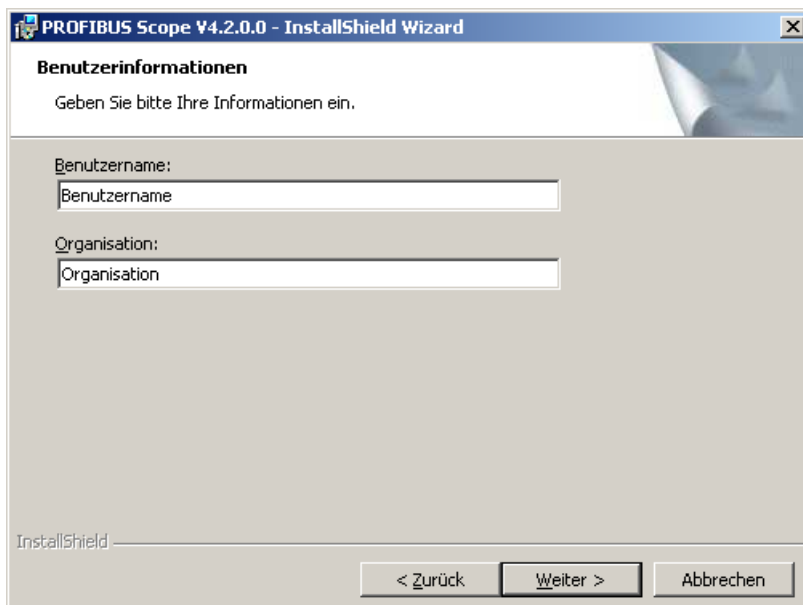


Installation der Software

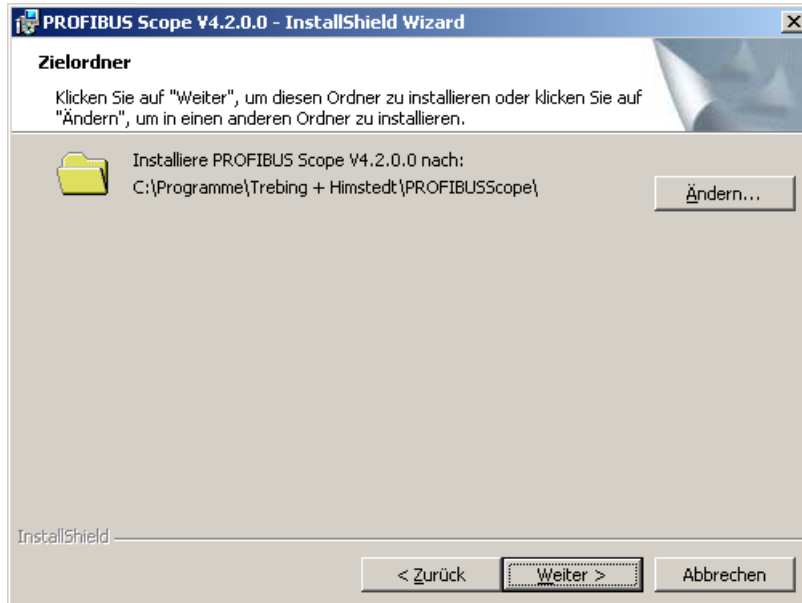
Bitte lesen Sie die Informationen aufmerksam durch und wählen Sie anschließend **>Weiter<** um die Installation fortzusetzen.



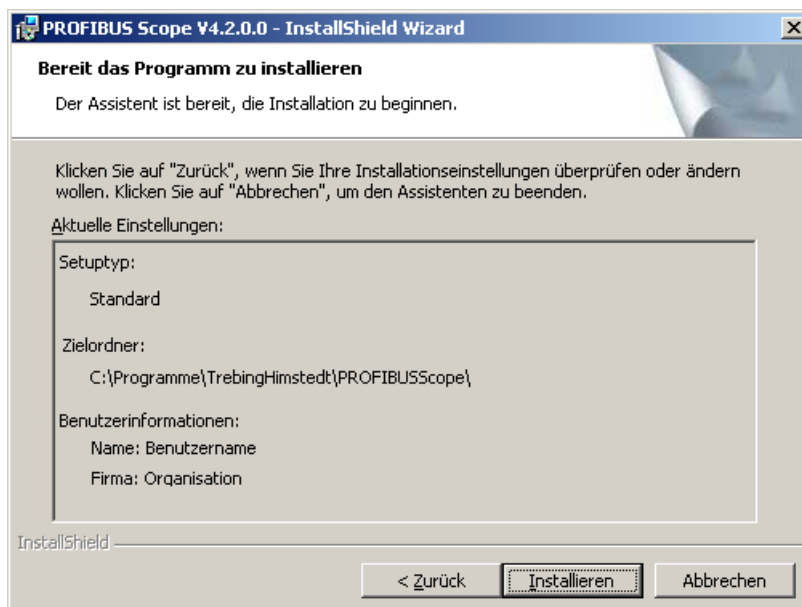
Geben Sie einen Benutzernamen und Ihre Organisationsbezeichnung ein. Klicken Sie dann auf **>Weiter<**.



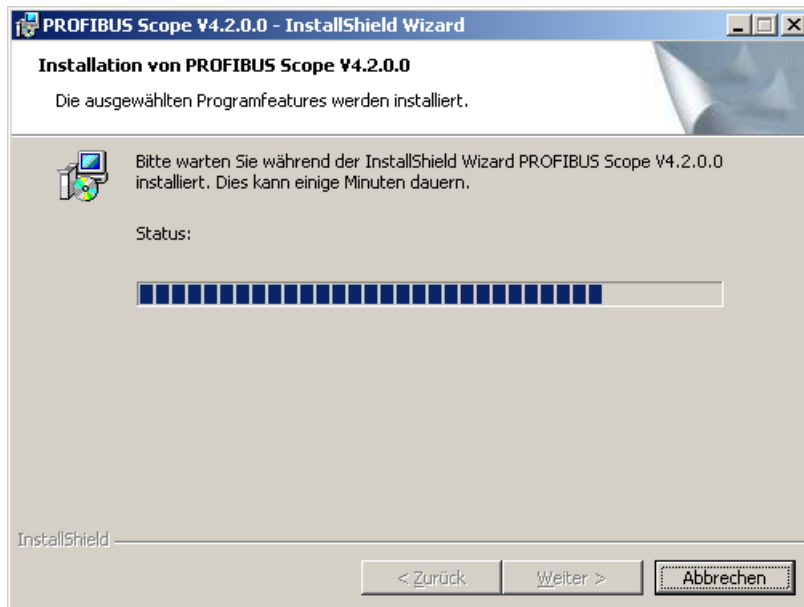
Sie können das Programm in den voreingestellten Ordner installieren oder selbst ein Verzeichnis auswählen, indem Sie auf **>Ändern<** klicken. Fahren Sie fort mit **>Weiter<**.



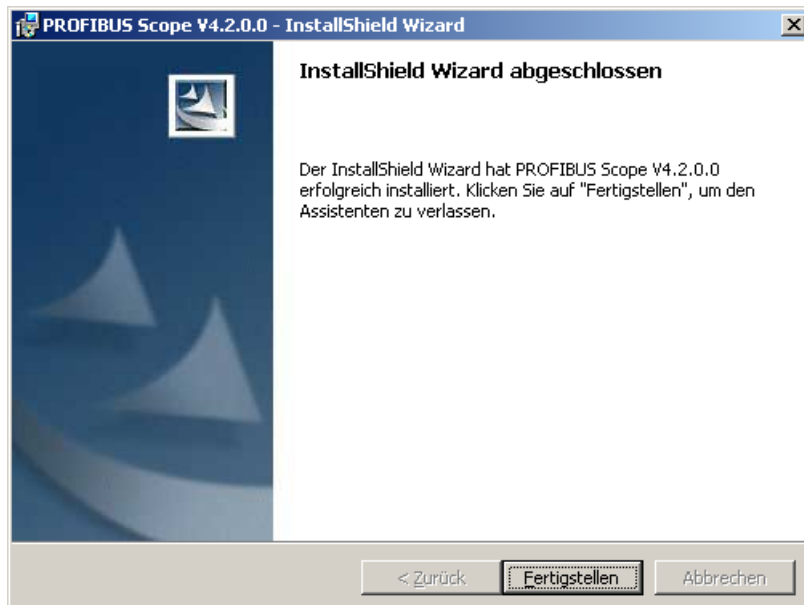
Überprüfen Sie Ihre Installationseinstellungen und gehen Sie gegebenenfalls auf **>Zurück<**, um diese zu korrigieren. Klicken Sie auf **>Installieren<**, wenn alle Einstellungen korrekt sind.



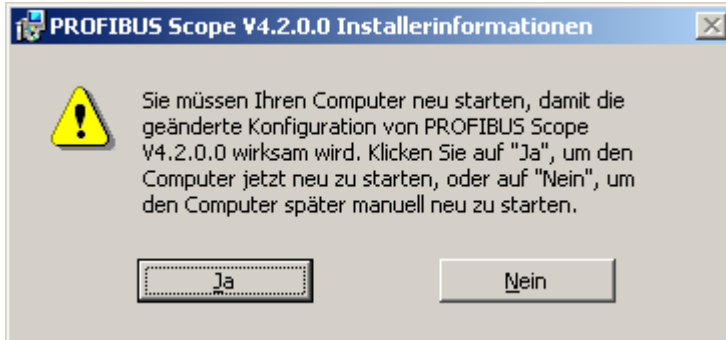
Der Fortschritt des Installationsvorganges wird anhand eines Statusbalkens angezeigt.



Nach der Installation von PROFIBUS Scope klicken Sie auf **>Fertigstellen<**, um den Assistenten zu verlassen.



5. Anschließend müssen Sie Ihren Computer neu starten, damit die Einstellungen der Installation übernommen werden. Klicken Sie **>Ja<** um den Neustart sofort durchzuführen oder **>Nein<** wenn Sie zu einem späteren Zeitpunkt den Neustart manuell durchführen wollen.



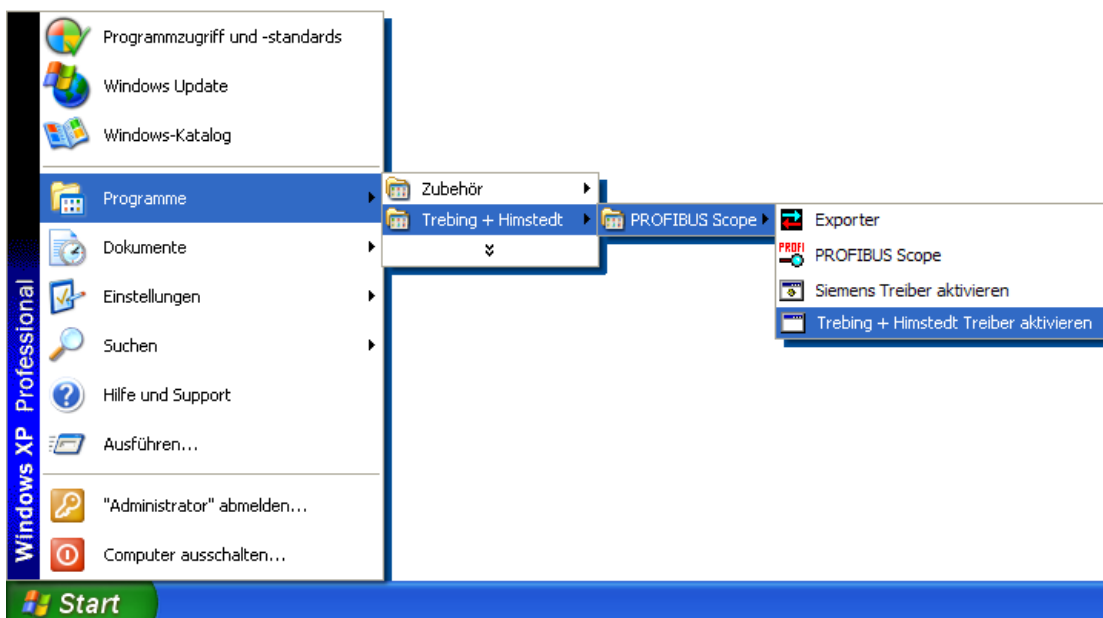
6. Loggen Sie sich als Administrator ein. Stecken Sie den Hardware-Dongle in einen freien USB-Steckplatz. Die Installation der Lizenz erfolgt nur für diesen USB-Steckplatz. Wollen Sie später andere USB-Steckplätze an dem System verwenden, müssen Sie wieder als Administrator angemeldet sein bzw. über Administratorrechte verfügen. Sie können den Hardware-Dongle bei der Installation gleich für alle am System verfügbaren USB-Steckplätze installieren (Hardware-Dongle in jeden USB-Steckplatz stecken).
7. Stecken Sie bei Verwendung der PC-Karte CP5512 diese jetzt in einen freien Steckplatz. Die Treiber für die CP5512 werden nun einmalig installiert.
8. Starten Sie den PROFIBUS Scope über das Startmenü.

6.2 Treiberumschaltung

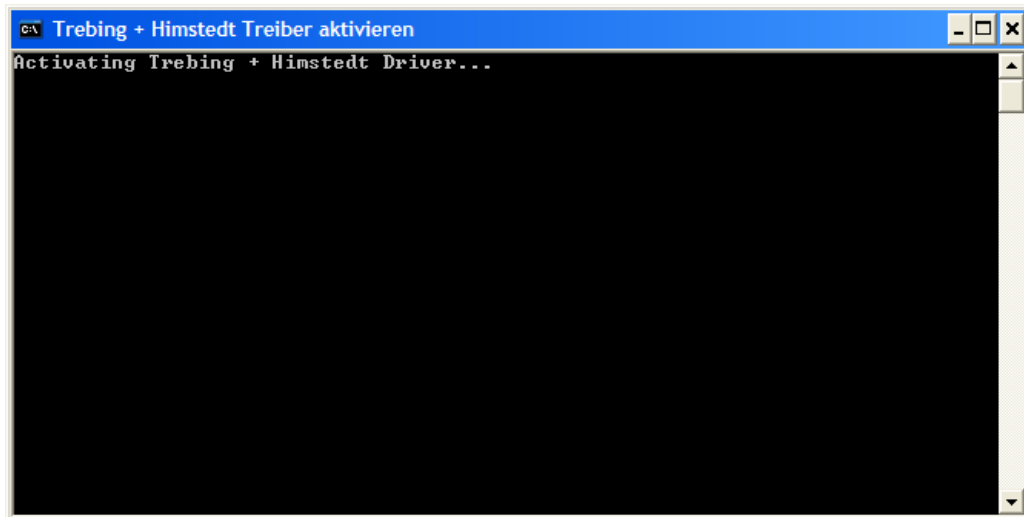
Wenn Sie den PROFIBUS Scope über eine CP5611/CP5512-Karte betreiben wollen, führen Sie bitte nach der Installation eine Treiberumschaltung auf den Trebing + Himstedt Treiber durch. Nutzen Sie hierfür den Eintrag im Windows Startmenü (siehe Abbildung) **Start > Programme > Trebing + Himstedt > PROFIBUS Scope > Trebing + Himstedt Treiber aktivieren.**

Sofern Sie auf Ihrem PC Programme von Siemens installiert haben, die ebenfalls die CP5611/CP5512- Karte benutzen, müssen Sie den Siemens Treiber aktivieren. Nutzen Sie hierfür den Eintrag im Windows Startmenü: **Start > Programme > Trebing + Himstedt > PROFIBUS Scope > Siemens Treiber aktivieren.**

Sie können jeweils nur einen von beiden Treibern aktivieren und mit der entsprechenden Software über die CP Karte kommunizieren.



Während der Treiberumschaltung erscheint das in der Abbildung dargestellte DOS-Fenster, das sich nach der Aktivierung automatisch schließt.



Hinweis!

Zum Ändern der Hardware auf Ihrem PC, hierzu zählt auch die Treiberumschaltung, benötigen Sie entsprechende administrative Rechte. Sollten Sie hier Probleme haben, wenden Sie sich an Ihren Administrator.

6.3 Upgrade auf 4.2

Wenn Sie im Besitz eines PROFIBUS Scope 3.x mit USB-Lizenz-Dongle sind, können Sie ein Lizenz-Upgrade auf PROFIBUS Scope 4.2 erwerben.

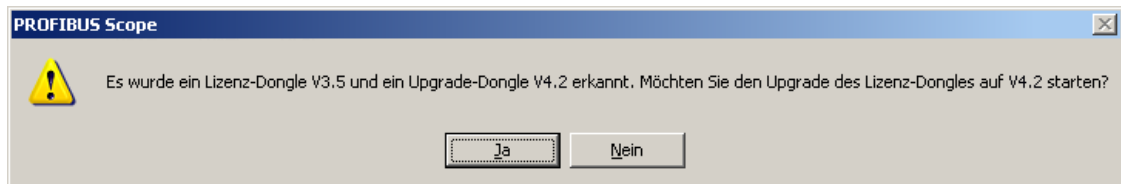
Im Lieferumfang enthalten sind die Software PROFIBUS Scope 4.2 auf CD sowie ein Lizenz-Upgrade-Dongle (blau). Bitte beachten Sie, dass Sie den Lizenz-Dongle (grün) des PROFIBUS Scope 3.x für dieses Upgrade benötigen.

Vorgehensweise für das Upgrade:

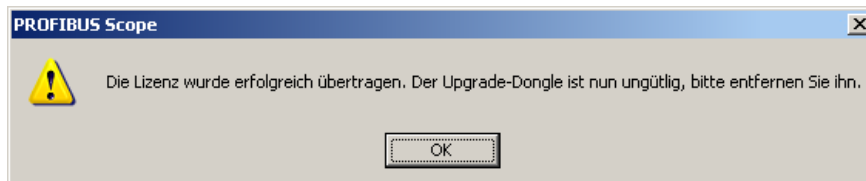
1. Beenden Sie den PROFIBUS Scope und entfernen Sie den Lizenz-Dongle.
2. Starten Sie die Installation für den PROFIBUS Scope 4.2 und folgen Sie den Anweisungen des Installationsassistenten.
3. Stecken Sie den Lizenz-Dongle und den Upgrade-Dongle in jeweils einen USB-Port und warten Sie einige Sekunden bis Windows diese Hardware erkennt. Wird ein USB-Port benutzt, an dem noch kein Lizenz-Dongle verwendet wurde, wird automatisch der WIBU-Treiber installiert.

Programmstart:

Starten Sie den PROFIBUS Scope 4.2. Bei Startvorgang wird nach einem gültigen Lizenz-Dongle gesucht. Der PROFIBUS Scope erkennt automatisch den Lizenz-Dongle V3.x und den Upgrade-Dongle. Ein Assistent startet nun automatisch und führt Sie durch das Upgrade.



Wollen Sie ein Upgrade durchführen, beantworten Sie diese Frage mit **>JA<**. Die Lizenz vom Upgrade-Dongle wird auf Ihren Lizenz-Dongle übertragen. Dieser ist nun für den PROFIBUS Scope 4.2 gültig. Der Upgrade-Dongle ist nun leer und sollte entsorgt werden um Verwechslungen mit dem Lizenz-Dongle zu vermeiden.



Nach erfolgreichem Upgrade startet der PROFIBUS Scope im Online Modus.

7. Allgemeine Bestimmungen

7.1 Änderungsrecht

Trebing & Himstedt Prozeßautomation GmbH & Co. KG behält sich das Recht vor, die vorliegende Installationsanleitung sowie die Eigenschaften der Hard- und Software jederzeit weiterzuentwickeln, auch ohne dieses vorher anzukündigen oder über Änderungen zu berichten.

7.2 Haftungsausschluss

Trebing & Himstedt Prozeßautomation GmbH & Co. KG übernimmt keine Garantie dafür, dass die Hard- und Software unter allen Einsatzfällen ordnungsgemäß arbeitet. Mit heutigen technischen Mitteln ist es nicht möglich, Software so zu entwickeln, dass sie für alle Anwendungsanforderungen fehlerfrei ist. Trebing & Himstedt Prozeßautomation GmbH & Co. KG lehnt darum jede Haftung für direkte und indirekte Schäden, die sich aus dem Betrieb der Hard- und Software und der im Handbuch beschriebenen Verwendbarkeit ergeben, ab.

7.3 Produktbeobachtungspflicht

Im Rahmen unserer Produktbeobachtungspflicht versuchen wir, vor von uns zu erkennenden Gefahren durch das Zusammenwirken von Hard- und Software sowie beim Einsatz von Produkten Dritter zu warnen. Eine Beobachtung ist nur nach ausreichender Information des Endkunden über den geplanten Einsatzzweck und die vorhandenen Hardware-/Softwarekomponenten möglich. Bei Veränderungen der Einsatzbedingungen oder/und durch Austausch von Hardware/Software ist es uns auf Grund der komplexen Beziehungen nicht mehr möglich, alle Gefahren konkret

zu beschreiben und auf ihre Wirkung im Gesamtsystem, insbesondere auf unsere Hard- und Software, zu überprüfen. Diese Installationsanleitung beschreibt nicht sämtliche technischen Eigenschaften der Hard- und Software und seiner Varianten. Für weitere Informationen wenden Sie sich bitte an Trebing & Himstedt Prozeßautomation GmbH & Co. KG.

7.4 Gewährleistung

Wir gewähren für unsere Produkte eine Gewährleistung gemäß unseren Allgemeinen Geschäfts- und Lieferbedingungen.

1. Before You Start

The PROFIBUS Scope is an indispensable tool for commissioning and acute troubleshooting of PROFIBUS installations. Regular or permanent network monitoring allows identification of any failures at a very early stage, and enables you to take measures for preventive maintenance. This in turn minimizes downtime and increases plant and equipment availability. Plants that have to meet special qualification requirements can be monitored and documented through out the entire life cycle. Quality assurance is provided manufacturer independent for all critical network parameters (cycle times, device diagnoses, error telegrams ...). This ensures quick identification of configuration failures upon device replacements or extensions.

Extensive trigger functions and record filters allow complex troubleshooting. Typical failures such as double station addresses, short circuits, twisted wires or wrong bus terminating resistors can be identified due to their characteristic fault patterns.

The xEPI 2, standard CP5611/CP5512 Siemens PC cards as well as PGs with integrated CP5611 serve as a respective hardware platform.

Detailed information about the program is available after software installation by clicking the <F1> button.

2. PROFIBUS Scope Performance Features

- Factory Acceptance Test/Site Acceptance Test with documentation of network status
- Qualification / life-cycle support (IQ | OQ | PQ)
- Modification and configuration tracking – change management
- Diagnosis and long-term monitoring for service and maintenance with e-mail notification
- Protocol analysis and graphical network diagnosis
- Extensive filter and trigger functions
- Search functions
- Live List
- Parallel use of the PROFIBUS Diagnosis of the xEPI 2

3. Scope of Delivery

- »PROFIBUS Scope« installation CD
- Hardware dongle
- Installation Guide
- Options:
 - xEPI 2
 - CP5512 card with bus adapter
 - CP5611 card
 - Active PROFIBUS cable (for non-interacting measurements without interfering side effects of a branch line)

4. System Requirements

4.1 Operating Systems

Supported and tested operating systems are:

- Windows 2000 SP4 (German and English)
- Windows XP SP3 (German and English)
- Windows Server 2003 SP2 (German and English)

Windows Vista is not supported. DAO 3.5 has to be installed on all operating systems (available on the installation CD).

4.2 Hardware Requirements

Your PC should meet the following minimum requirements:

CPU:	Intel Pentium 4; 2GHz
RAM:	512 MB
Free hard disk space:	50 MB
USB Port:	USB 1.1 (and higher) for license dongle
NIC	100 MBit/s (only for application with the xEPI 2)

Communication through xEPI 2 requires high-capacity Ethernet infrastructure (network card, switch, etc.) in order to process the data rate in real time.

4.3 Software Requirements

To use the user manual, you need the Adobe Acrobat Reader 6.0 or higher.

5. About this Manual

Please read this manual carefully prior to installation. It will help upon hardware and software installation and contains essential information.

Please also read the »readme.txt« file on the Trebing + Himstedt Installation CD.

The following conventions apply to menus and keyboard commands:

Script **Courier**:

Field descriptions, menu points, fields and description of combo boxes, check boxes, radio buttons and buttons

Menu Point > Subitem:

Subitem selection click menu point, click indicated subitem after menu opening

6. Software Installation

The installation program assists you during the complete installation procedure, copying required files and directories and creating entries into the registry. Install DAO 3.5 (Data Access Objects) prior to PROFIBUS Scope installation. DAO 3.5 is required for accessing the database interface for the Signals operating mode (DAO 3.5 is available on the installation CD). Required files are installed upon this installation. Respective system requirements must be met for PROFIBUS Scope installation (see »System Requirements« on page 21). When you use a CP5611 PC card, this must be installed. When you use the CP5512 PC card, this must not be inserted into the slot.

A folder for the PROFIBUS Scope group is created in the Windows Programs start menu after PROFIBUS Scope standard installation. You can find detailed information on the PROFIBUS Scope in the online help by clicking the <F1> button.



Note!

You can display the assigned resources via the Windows start menu: ... > **System Control** > **System** > **Hard-ware** > **Device Manager**.

You can use the PC card (CP5512/CP5611) either for the PROFIBUS Scope or for the SIMATIC NET software by activating the respective driver in the Windows start menu (see »Driver Switch-Over« on page 30).

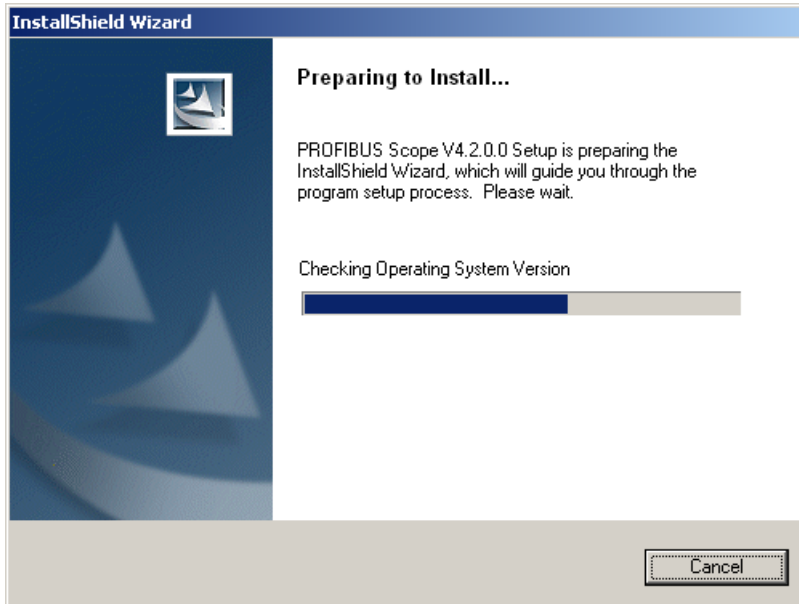
6.1 New Installation

1. Terminate all programs. Login as an administrator.
2. Insert the installation CD into the CD-ROM drive.
3. Install DAO 3.5. Follow setup program instructions.

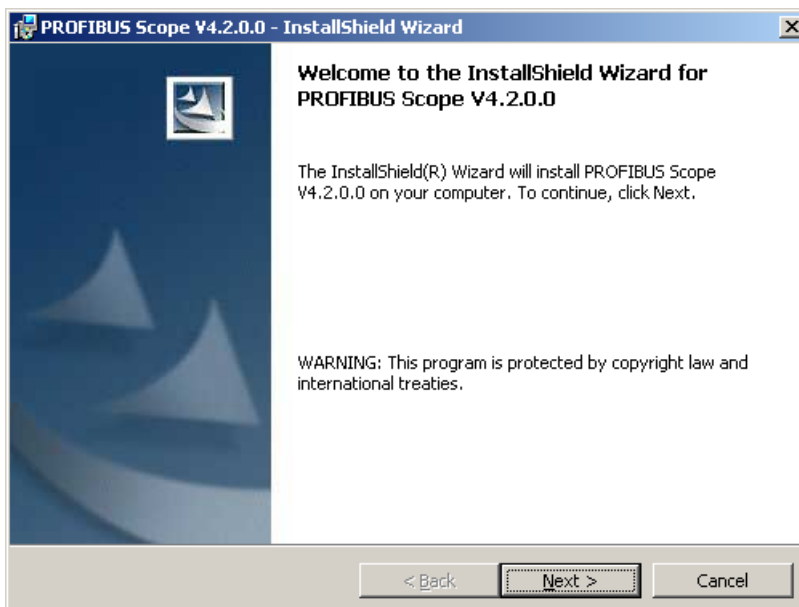
How shall I proceed when I encounter difficulties with DAO 3.5 installation?

- Terminate all programs.
- If applicable, terminate all services which use DAO files. (For SIMATIC Step 7 applications, this is the „Automation License Manager Service“.) To do so, start the service manager via the Windows start menu:
Settings > System Control > Administration > Services.
- Complete the installation as an administrator. Check if the following file is available:
C:\Programs\Shared Files\Microsoft Shared\DAO\
dao350.dll

4. Start the installation program by double-clicking **>setup.exe<**. Follow the instructions..

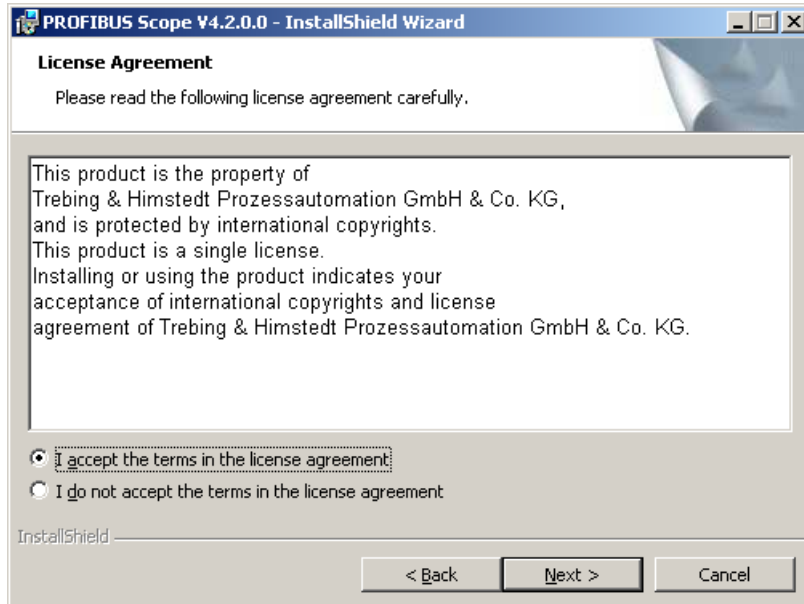


Click **>Next<** to install „PROFIBUS Scope“ on your system.

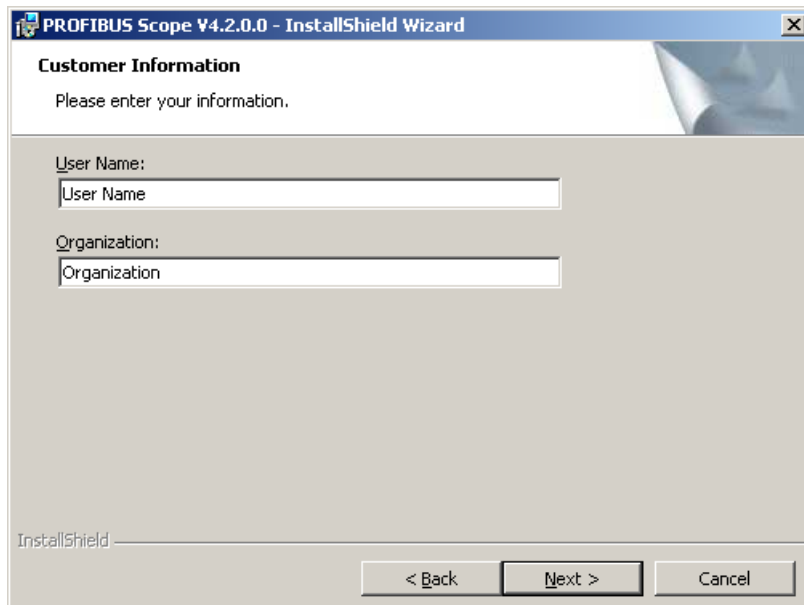


Software Installation

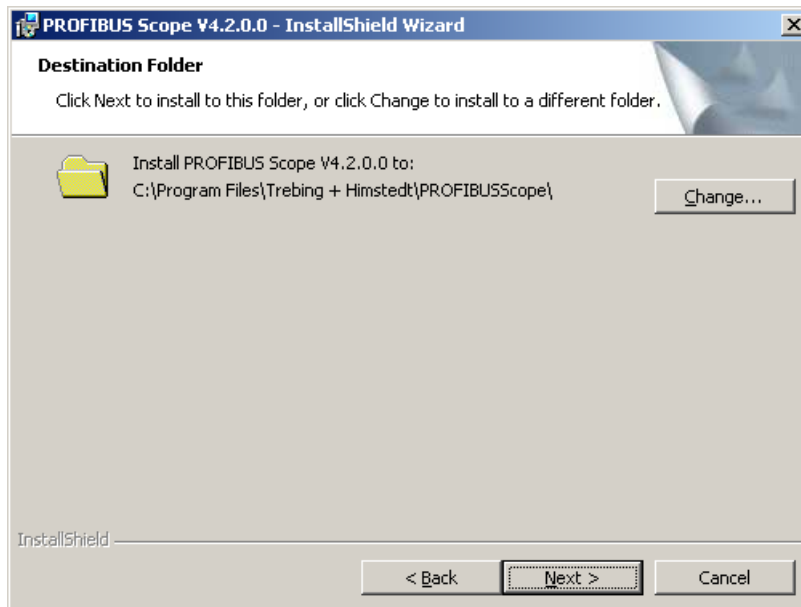
Please read the information carefully. Then click **>Next<** to proceed with the installation process.



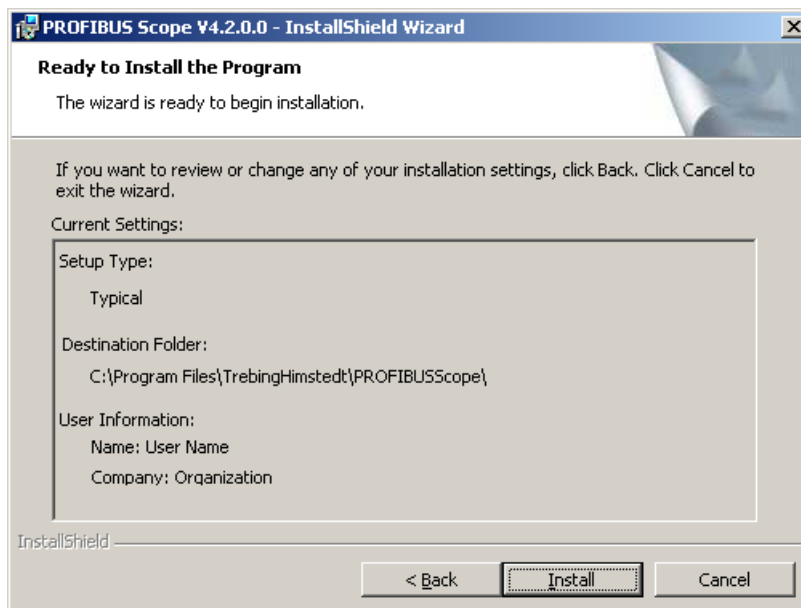
Enter user and organisation name and click **>Next<**.



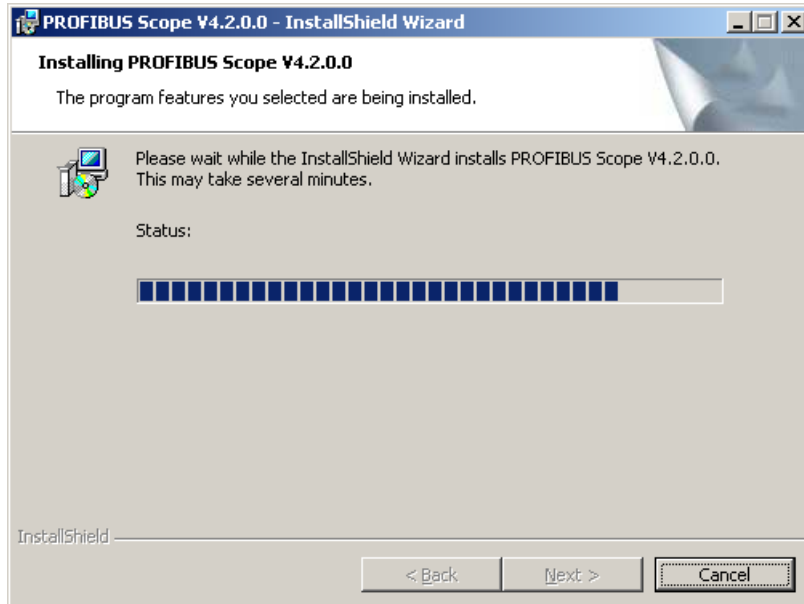
You can install the program into default folder or select another folder by clicking **>Change<**. Proceed with **>Next<**..



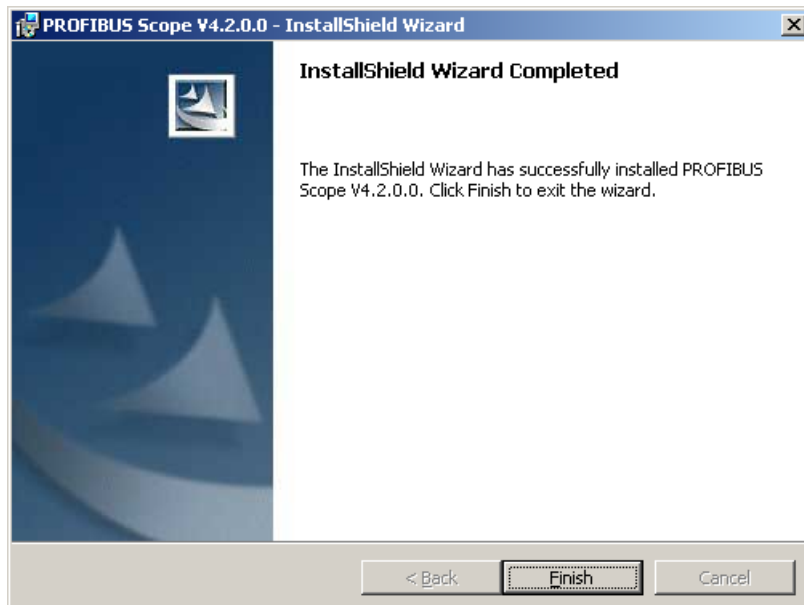
Verify your installation settings. If necessary, click **>Back<** to correct your entries. Click **>Install<** when all settings are correct..



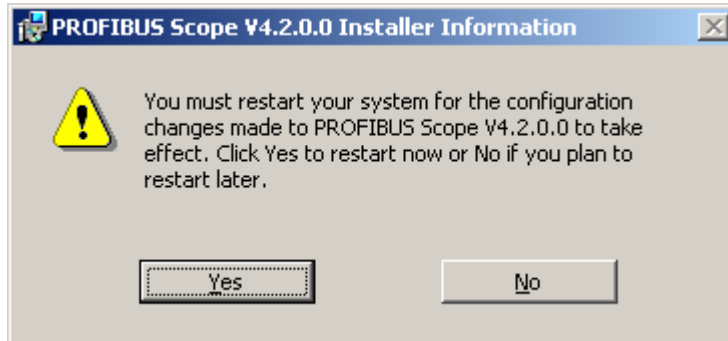
The progress of the installation procedure is displayed in a status bar.



Afterwards successful installation of PROFIBUS Scope, click **>Finish<** to close the wizard.



5. Afterwards you need to restart your computer to adopt your installation settings. Click **>Yes<** to restart your computer now or **>No<** to restart your computer later manually.



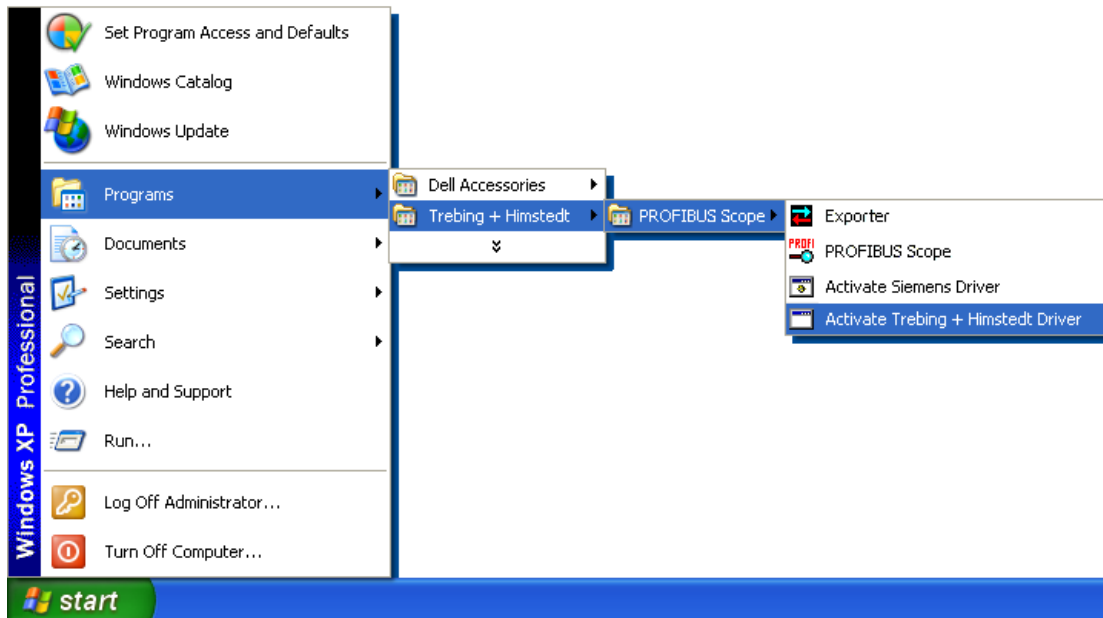
6. Log in as an administrator. Insert the hardware dongle into the free USB slot. The license is installed exclusively for this USB slot. If you want to use other USB slots of this system at a later date, you have to be logged on or authorized as an administrator again. You can also already install the hardware dongle for all USB slots available at your system upon initial installation (by inserting the hardware dongle into each slot).
7. If you use the CP5512 PC card, insert this now into a free slot. The drivers for the CP5512 are now installed (one-time installation).
8. Start the PROFIBUS Scope via start menu.

6.2 Driver Switch-Over

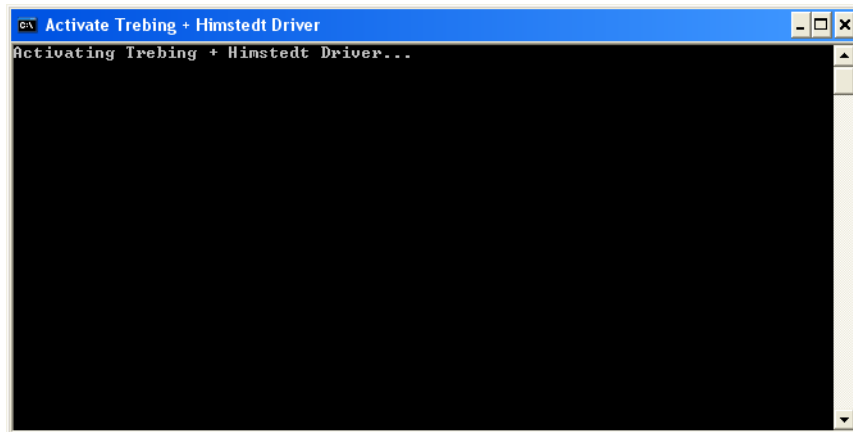
If you want to use the PROFIBUS Scope with a CP5611/CP5512 card, you need to switch drivers to the Trebing + Himstedt driver after installation. Please access the switch-over via the Windows start menu entry (see figure): **Start > Programs > Trebing + Himstedt > PROFIBUS Scope > Activate Trebing + Himstedt driver.**

If you have installed Siemens programs on your PC which also access the CP5611/CP5512 card for operation, you have to activate the Siemens driver. This can also be done via the entry in the Windows start menu: **Start > Programs > Trebing + Himstedt > PROFIBUS Scope > Activate Siemens Driver.**

You can always only use one of the two drivers and communicate with the respective software through the CP card at any time - no concurrent use possible.



The DOS window shown in the figure below is displayed during driver switch-over. It is closed automatically after successful driver activation.



Note!

Any hardware modifications on your PC, including driver switch-over, require administrative rights. If you encounter any problems, please contact your administrator.

6.3 Upgrade to 4.2

If you have already been using the PROFIBUS Scope 3.x with USB license dongle, you can order a license upgrade to PROFIBUS Scope 4.2.

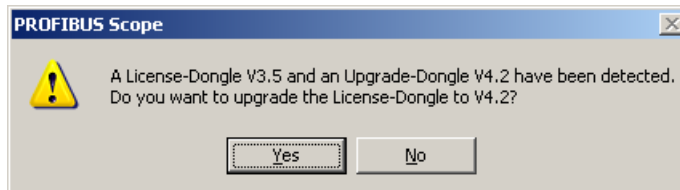
The scope of delivery includes the PROFIBUS Scope 4.2 software (CD-ROM) as well as a license upgrade dongle (blue color). Please note that you need the original license dongle of the PROFIBUS Scope 3.x (green color) to install this upgrade.

Upgrade Procedure:

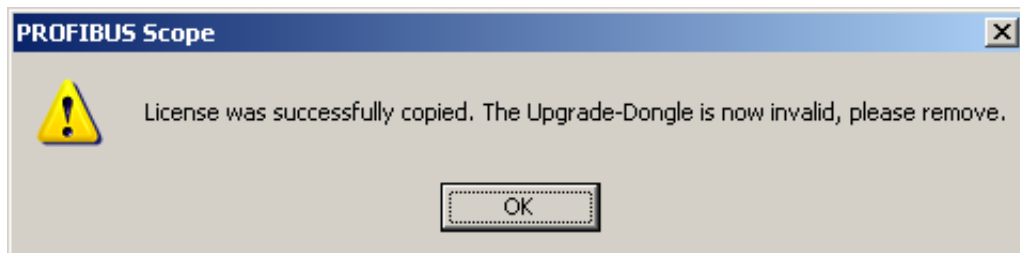
1. Terminate the PROFIBUS Scope and remove the license dongle.
2. Start the installation for the PROFIBUS Scope 4.2 and follow the instructions of the Installation Wizard.
3. Insert both the original license dongle and the upgrade license dongle in two of the USB slots of your system (one slot respectively). Wait several seconds for Windows to identify the hardware. If you use a USB slot where the license dongle has not yet been used, the WIBU driver is installed automatically.

Program Start:

Start the PROFIBUS Scope 4.2. The start-up procedure initiates a scan for a valid license dongle. The PROFIBUS Scope automatically identifies the V3.x license dongle and the upgrade license dongle. The successfully completed scan starts a wizard that will guide you through the further upgrade procedure.



If you want to upgrade now, answer the respective question with **>YES<**. The license on the upgrade dongle will be transferred to your original license dongle. This latter dongle is now valid for PROFIBUS Scope 4.2. The upgrade dongle is now empty. We recommend destroying/discarding this blank upgrade dongle to avoid any confusion with the valid license dongle.



After successfully completed upgrade, the PROFIBUS Scope starts in online mode.

7 General Terms and Conditions

7.1 Right to Modifications

Trebing & Himstedt Prozeßautomation GmbH & Co. KG reserves the right to make changes and enhancements to this Installation Guide as well as hardware and software specifications at any time and without prior or subsequent notice.

7.2 Disclaimer

Trebing & Himstedt Prozeßautomation GmbH & Co. KG assumes no warranty that the hardware and software will perform correctly in all conceivable situations. With technical aids and methods currently available, it is not possible to develop software which is completely free of errors in all conceivable applications. Trebing & Himstedt Prozeßautomation GmbH & Co. KG does not accept any liability for damage, both direct and indirect, arising from the use of the hardware and software and/or the information contained in the manual.

7.3 Product Observation Liability

Within the scope of our product observation liability, we do our best to warn third parties of dangers we have identified which can result from the interaction of hardware and software and the application of third-party products. This is only possible if we receive sufficient information from our customers on the planned application(s) and the existing hardware and software components. As a result of the complex interactions, it is no longer possible for us to accurately identify all dangers and to check the effect on the overall system and in particular on our hardware and software if the conditions of application have changed and/or hardware or

software has been exchanged. This Installation Guide does not describe all technical features of the hardware and software and the available versions. Please contact Trebing & Himstedt Prozeßautomation GmbH & Co. KG for further information.

7.4 Warranty

Our products are subject to warranty in accordance with our general business and delivery terms.

